



Aquarelle de Philip John Bainbridge 1845

SOCIÉTÉ D'HISTOIRE DE BELOEIL - MONT-SAINT-HILAIRE

**20<sup>e</sup> anniversaire**  
**Photos anciennes**  
**de Beloeil, Saint-Hilaire**  
**et des environs**

## Société d'histoire de Beloeil - Mont-Saint-Hilaire

Case postale 12, Beloeil (Québec) J3G 4S8

Membre de la Société d'histoire de la Vallée du Richelieu  
et de la Fédération des Sociétés d'histoire du Québec.

### BUREAU DE DIRECTION

Président:	Michel Clerk
Vice-président:	Pierre Lambert
Secrétaire:	Gino Ongaro
Trésorier:	Alain Côté
Directeurs:	Armand Cardinal Pierrette Lalancette

La société publie des textes d'intérêt local et régional (vallée du Richelieu) traitant d'histoire, de généalogie et de sujets connexes. Les manuscrits, dactylographiés à double interligne et remis en double exemplaire, sont soumis au comité de rédaction qui les accepte, les rejette ou propose des modifications. Les auteurs sont priés de consulter un numéro des Cahiers pour connaître la façon de disposer leur texte.

Les Cahiers paraissent en février, juin et octobre. Les numéros 1 et 2 sont épuisés mais on peut en obtenir des photocopies d'excellente qualité. Les numéros 1 et 2 (photocopies) de même que les numéros 3 à 20 coûtent **3,50 \$** chacun; le numéro 21, **5,00 \$**; les numéros 22 à 30, **4,50 \$** et les numéros 31 à 36, **5,00 \$**.

L'abonnement par la poste aux numéros 34, 35 et 36 est de **20 \$**. Pour tout renseignement à ce sujet, s'adresser au Responsable des Cahiers, C.P. 12, Beloeil (Québec) J3G 4S8.

### COMITÉ DE RÉDACTION

Louise de Grandpré et Pierre Lambert, directeurs  
Armand Cardinal et Michel Clerk

©Société d'histoire de Beloeil - Mont-Saint-Hilaire 1991

Tous droits de reproduction réservés.

Typographie, montage et impression: S.T.ART (Beloeil)

Dépôt légal: troisième trimestre 1991. Bibliothèque nationale du Québec.

ISSN: 0225-5359

## Notre Société a vingt ans

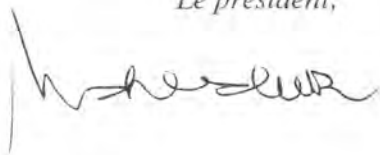
*L'histoire doit être basée sur des connaissances précises; sinon elle n'est qu'un exercice frivole, composé de réminiscences floues, facilement déformées chaque fois qu'on les raconte.*

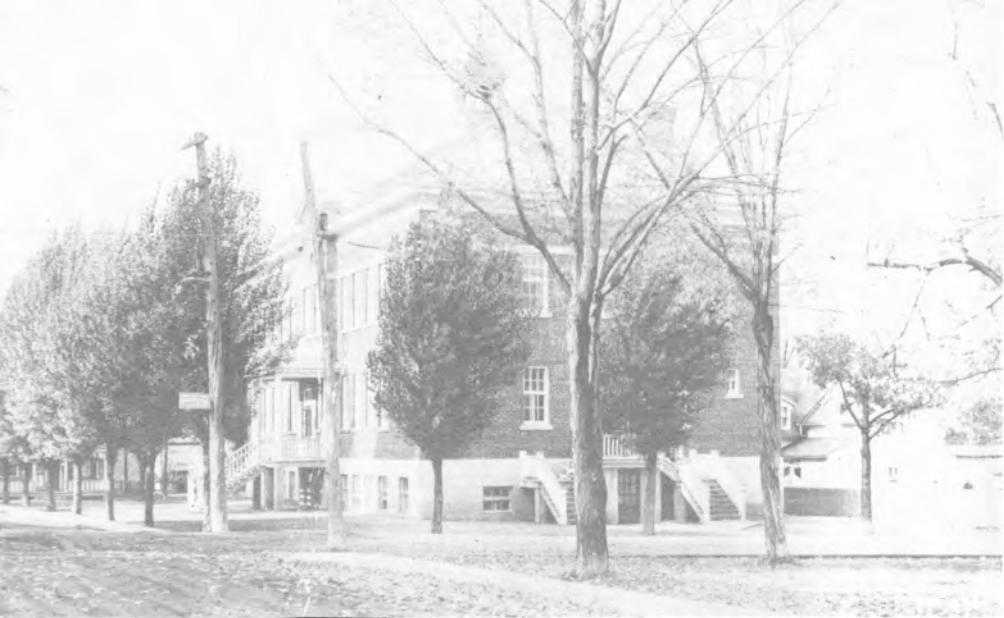
*En fixant durablement les images des paysages, des personnages et des événements depuis son invention vers 1840, la photographie demeure le plus fidèle témoin de la vie quotidienne de nos prédécesseurs dans la vallée du Richelieu.*

*Désirant partager avec le public les informations découvertes par ses chercheurs, la Société souhaite que cet album d'images anciennes fasse mieux connaître la vie des pionniers qui ont défriché et développé le beau pays que nous habitons aujourd'hui.*

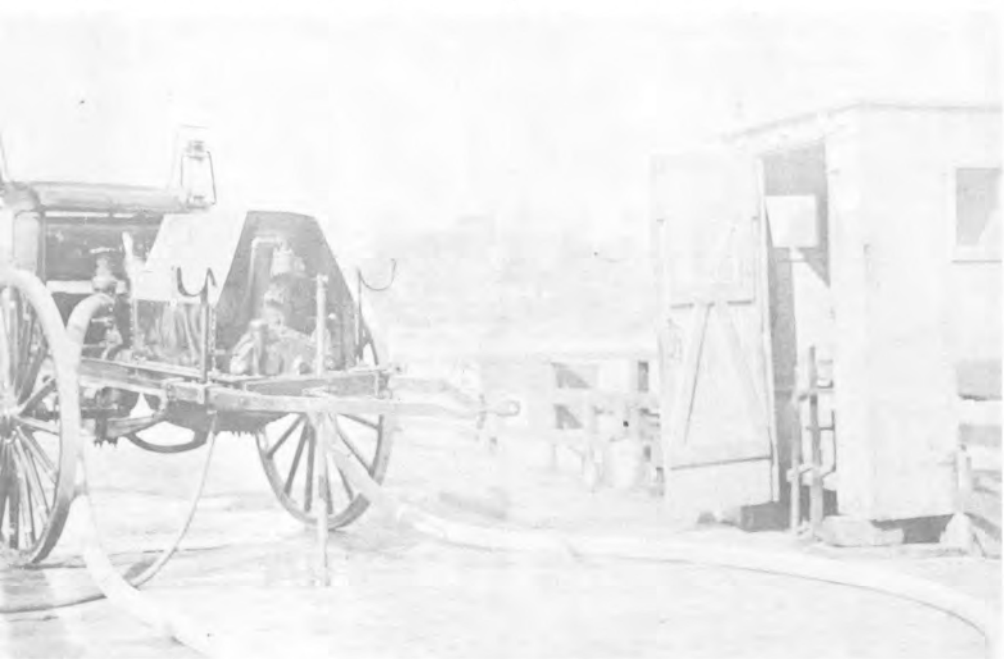
*Ce cahier anniversaire composé exclusivement de photographies et de légendes explicatives est le troisième du genre depuis le lancement des Cahiers en 1980 à faire appel aux riches collections iconographiques d'Armand Cardinal et de Pierre Lambert. Nous les en remercions.*

Le président,





**1. L'ÉCOLE DU SACRÉ-COEUR**, sur la rue Saint-Hippolyte dans le vieux village de Saint-Hilaire, fut construite en 1928, en remplacement de l'école en bois détruite par un incendie en 1927.



**2. LA POMPE À INCENDIE** des années 30, à l'essai sur le bac de M. Arthur Desautels, près du manoir. Cet engin était remisé dans la station de pompes près de l'école du village, rue Sainte-Anne.



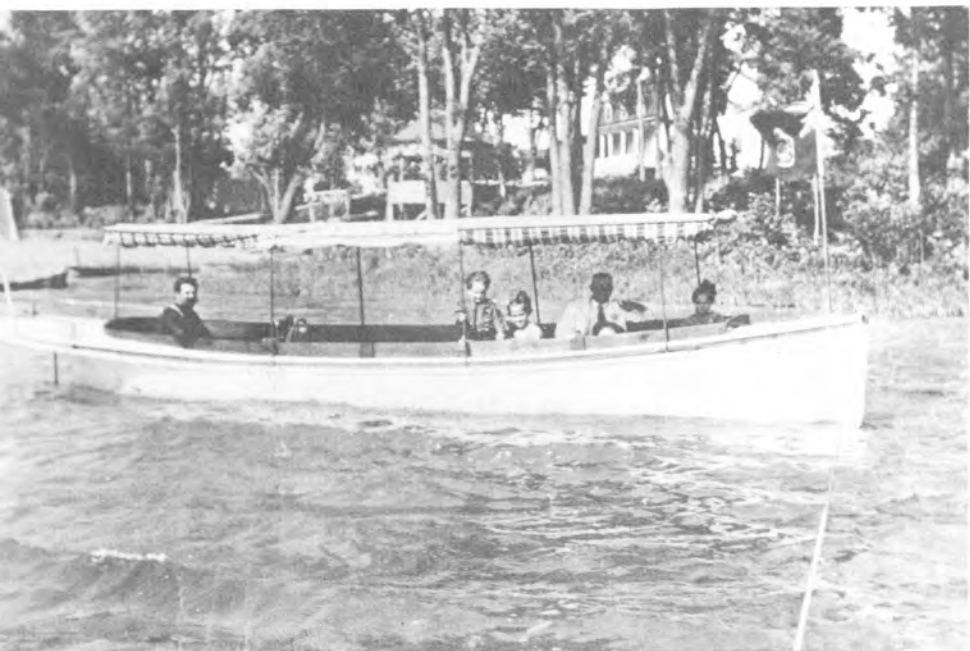
**3. LE TRAVERSIER À RAMES** entre Beloeil et Saint-Hilaire en 1907, vu de Beloeil. Les passagers étaient souvent mis à contribution sur les longues rames pour accélérer la traversée.



**4. LE MÊME TRAVERSIER** à une autre époque. Entre 1832 et 1941, il y avait trois traversiers qui unissaient Beloeil à Saint-Hilaire.



5. **LE PONT LAURIER** au moment de sa construction. Ce fut la fin du règne des traversiers entre Beloeil et Saint-Hilaire.



6. **MAGLOIRE BORDUAS**, voiturier, au gouvernail de sa chaloupe «Jeanne». Son père et trois de ses enfants l'accompagnent.



7. En haut, la Gare du *Grand Trunk* à Saint-Hilaire.

8. En bas à gauche, la gare du chemin de fer au village, au sommet de la rue Sainte-Anne. Il y avait trois arrêts à Saint-Hilaire, un à Otterburn Park, un deuxième à la Station et l'autre à Saint-Hilaire Est.

9. À droite, Bruce, fils du major Campbell, conversant avec le chef de gare M. Nichols.



**10. L'HÔTEL DES VOYAGEURS** existait avant l'Hôtel Balmoral à la Station. Il fut détruit par un incendie en 1915.



**11. LA MAISON DE PIERRE CHARLES L'HEUREUX**, sur le Chemin des Patriotes, non loin de la Station, fut construite en 1792. Elle est l'une des plus vieilles maisons de la région. Elle abrite aujourd'hui la famille de feu M. Stephen Clerk.





**12. LE MANOIR SEIGNEURIAL** est depuis longtemps un sujet de prédilection pour les photographes.



**13. L'entrée des marchandises** au manoir seigneurial se faisait au pied de la Montée des Trente où logeait le gardien.  
*(Coll. Notman)*



14. COLIN, fils cadet du major Campbell, assistant aux régates de 1924 à bord du «Ferdinand», en compagnie du capitaine Ferdinand Fecteau de Saint-Antoine.



15. BRUCE, troisième fils du major Campbell, à la cabane à sucre de son vieil ami Pierre Germain, vers 1920.